

MANUAL DE INSTALACIÓN, OPERACIÓN Y MANTENIMIENTO

Caja Final de Carrera Instalada sobre Actuador Neumático Sanitario

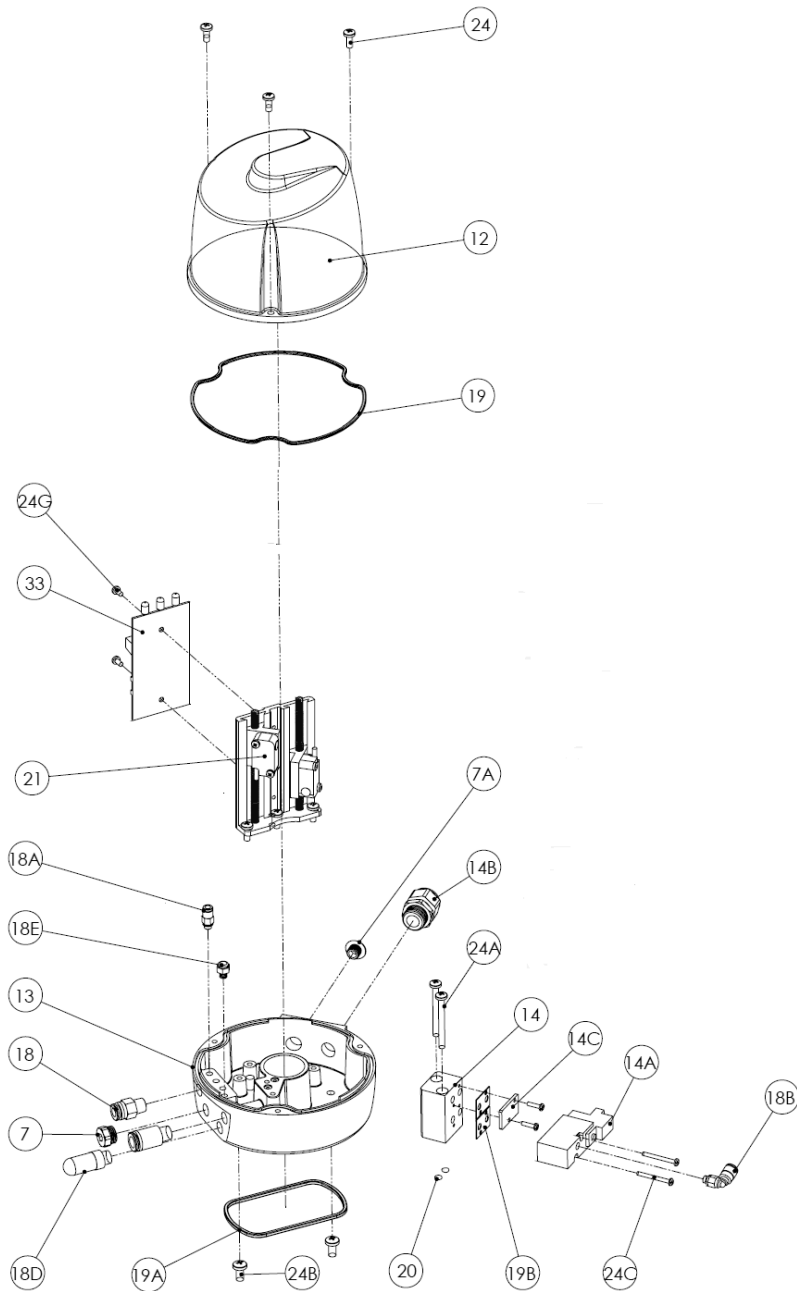


Ref. GENE BRE: 5944 – 5949

Instrucciones de Instalación, Operación y Mantenimiento

1. Dibujo de despiece	3
1.1 Listado de componentes	4
2. Almacenamiento	4
3. Instrucciones de Instalación	5
3.1 Preparación	5
3.2 Instalación sobre la válvula	6
3.3 Conexión Eléctrico	6
3.4 Conexión Neumático	8
4. Instrucciones de Operación	11
4.1 Utilización	11
4.2 Operación Manual	11
5. Instrucciones de Mantenimiento	11
6. Instrucciones de Reparación	12
6.1 Desmontaje	12
6.2 Rearmado	13
7. Higiene y Seguridad	13

1) Dibujo de despiece.



1.1) Listado de componentes:

Posición	Nombre	Material
7	Tapón	Acero Inoxidable
7A	Tapón	Plástico
12	Tapa	Policarbonato
13	Base	Polipropileno
14	Placa Electroválvula (*)	Aluminio
14A	Electroválvula (*)	-----
14B	Prensa cable	Plástico
14C	Placa Base (*)	Aluminio
18	Conector Aire (**)	Bronce
18A	Conector Aire (**)	Bronce
18B	Conector Aire (*)	Bronce
18D	Silenciador	Plástico
19	Junta Sello Tapa	EPDM
19A	Junta Sello Base	EPDM
19B	Junta Electroválvula (*)	NBR
20	Tórica (*)	NBR
21	Detector Proximidad	-----
24	Tornillo Tapa	Acero Inoxidable
24A	Tornillo Placa (*)	Acero Inoxidable
24B	Tornillo Base	Acero Inoxidable
24C	Tornillo electroválvula (*)	Acero Inoxidable
24G	Tornillo placa electrónica	Acero Inoxidable
33	Placa Electrónica	-----

(*) Solamente en artículos 5944 02 y 5949 02

(**) Solamente en artículo 5949

2) Almacenamiento

Durante el almacenamiento se recomienda que se mantenga el embalaje protector para prevenir golpes o acumulación de suciedad (éste no debe de retirarse hasta que el elemento vaya a ser instalado). En la medida de lo posible almacenar en un lugar seco y limpio.



¡El transporte y almacenaje de estos aparatos debe realizarse en su embalaje original!

INSPECCIÓN VISUAL

Comprobar que durante el transporte, descarga y emplazamiento, los aparatos no han sufrido daños.

VERIFICACIÓN MECÁNICA

Comprobar que todas las partes móviles de los aparatos, así como tornillos y demás elementos cumplen con su cometido.



¡De observar durante estas pautas de recepción, alguna anomalía, contactar urgentemente con GENEBRE con vistas a dirimir responsabilidades de las mismas y poner de nuevo los aparatos en correcto estado funcional!

NOTA IMPORTANTE:

Antes de instalar y/o manipular estos elementos neumáticos, LEER ATENTAMENTE estas instrucciones de empleo y OBSERVAR toda la información contenida en ellas. De no comprender alguna de las informaciones, rogamos contactar con GENEBRE, S.A.

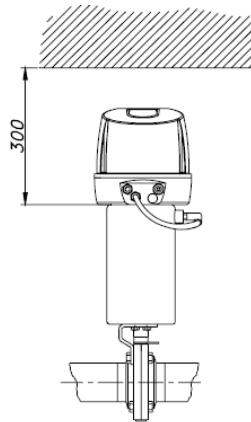


¡La responsabilidad del uso seguro de estos aparatos es del usuario de acuerdo a lo establecido en las presentes instrucciones de uso así como a la documentación técnica particular del aparato suministrado!

3) Instrucciones de Instalación

3.1) Preparación

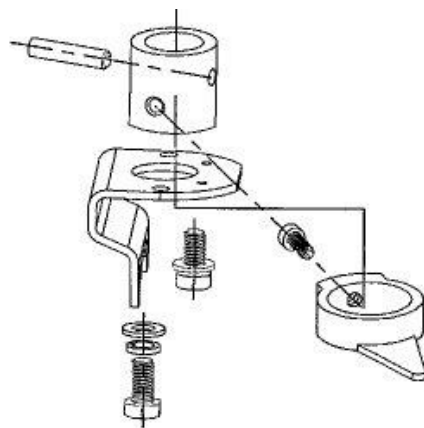
Retirar cualquier resto de material de empaquetado del elemento.
Prepare una zona de trabajo limpia.
Prever espacio suficiente para futuras operaciones de mantenimiento.



Se recomienda llevar a cabo la tarea con personal calificado.

3.2) Instalación sobre la válvula

Utilizar los soportes y acoplamiento adecuados para montar el actuador con el cabezal a la válvula correspondiente.



3.3) Conexión eléctrico

El cabezal ha sido diseñado para ser conectado a distintos voltajes, el estándar responde a la siguiente configuración:

24V CC

Otro tipo de corriente deberá ser indicado por el usuario para cambiar los componentes eléctricos (Solenoides, sensores, etc.)

Extremar las precauciones antes de energizar el equipo teniendo en cuenta la tensión de alimentación para el cual está preparado.

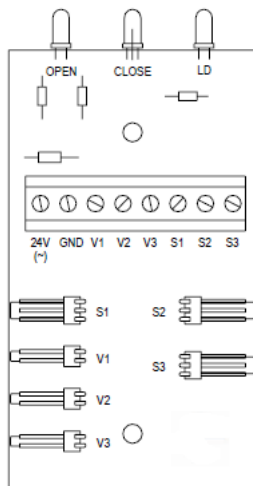
El cabezal dispone de tres Led's como indicador visual los cuales proporcionan información de la posición de la válvula en todo momento:

Led color verde: válvula en posición abierta

Led color rojo: válvula en posición cerrada

Led color amarillo: indica una tercera posición en caso de que se instale el mismo en válvula mix-proof).

La configuración de la parte eléctrica es la siguiente:



Alimentación de corriente:

24V = Polo +

GND = Neutro

Válvulas Solenoides (Salida a panel de control o PLC):

V1 = Primera Solenoide

V2 = Segunda solenoide

V3 = Tercera solenoide

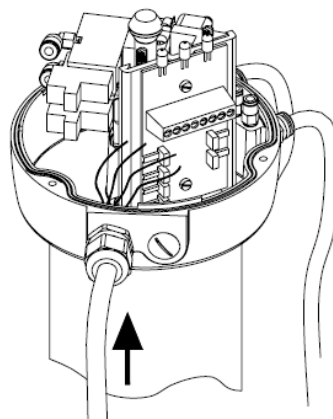
Detectores de Proximidad:

S1 = Detector de posición Abierta (Led verde)

S2 = Detector de posición Cerrada (Led rojo)

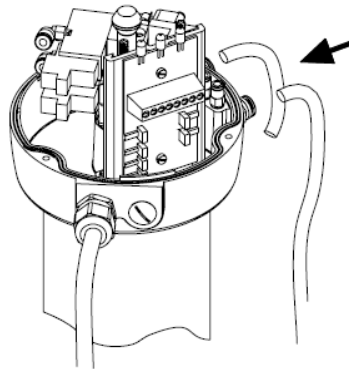
S3 = Detector de tercera Posición (led amarillo)

Realizar el cableado a través del prensa cable:



3.4) Conexión Neumática

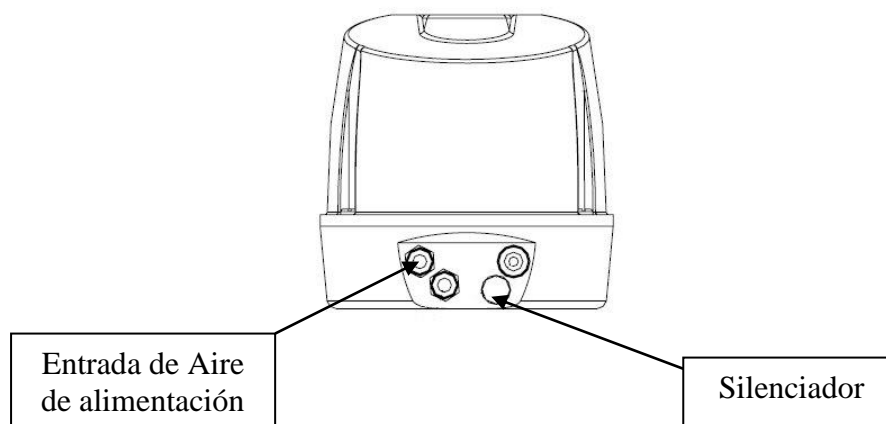
Todos los conectores para la instalación neumática son de tipo “conector rápido” y para tubo de \varnothing 6 mm.



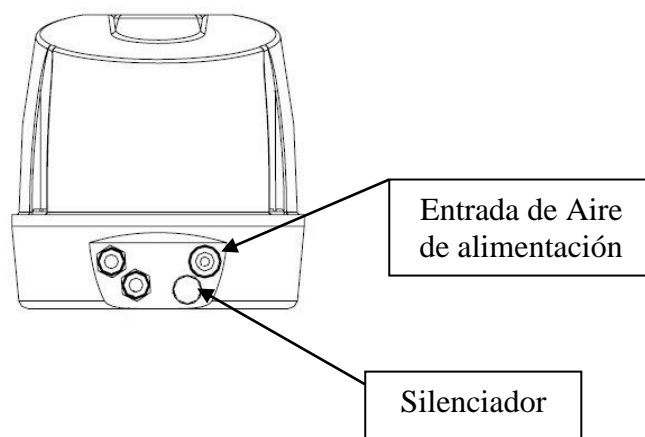
Los actuadores con el cabezal vienen de fábrica con todas las conexiones neumáticas internas instaladas de acuerdo al tipo de referencia (5944 01 / 5944 02 / 5949 01 / 5949 02), solo será necesario alimentar externamente con aire en los conectores correspondientes.

IMPORTANTE: El aire de alimentación a utilizar debe ser **LIMPIO y SECO**.
Respetar las presiones mínimas y máximas de suministro (1,5 – 6 bar)

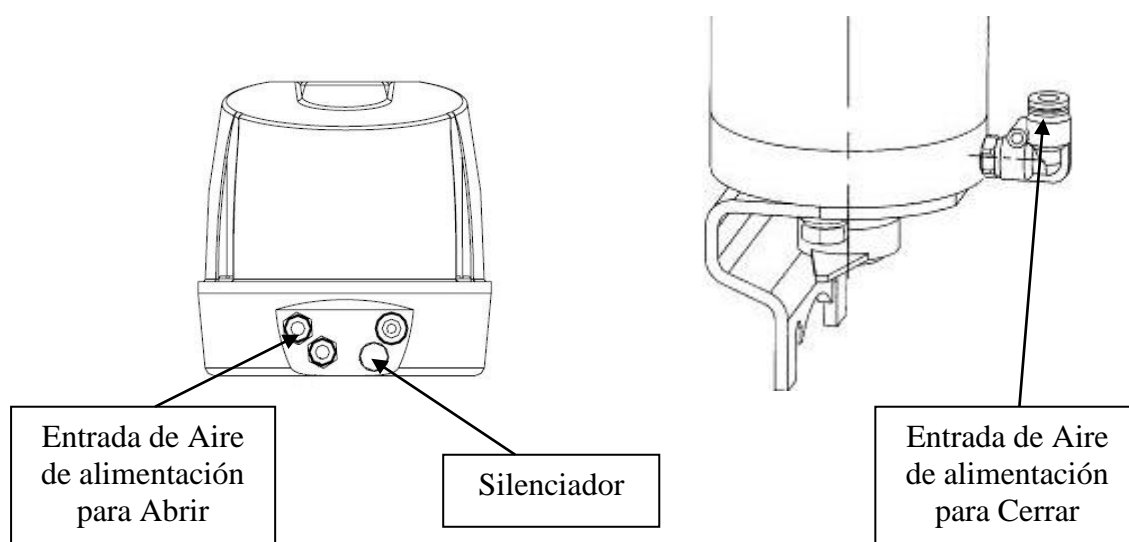
Ref.5944 01 (Actuador Simple efecto - 2 Sensores – 0 electroválvula)



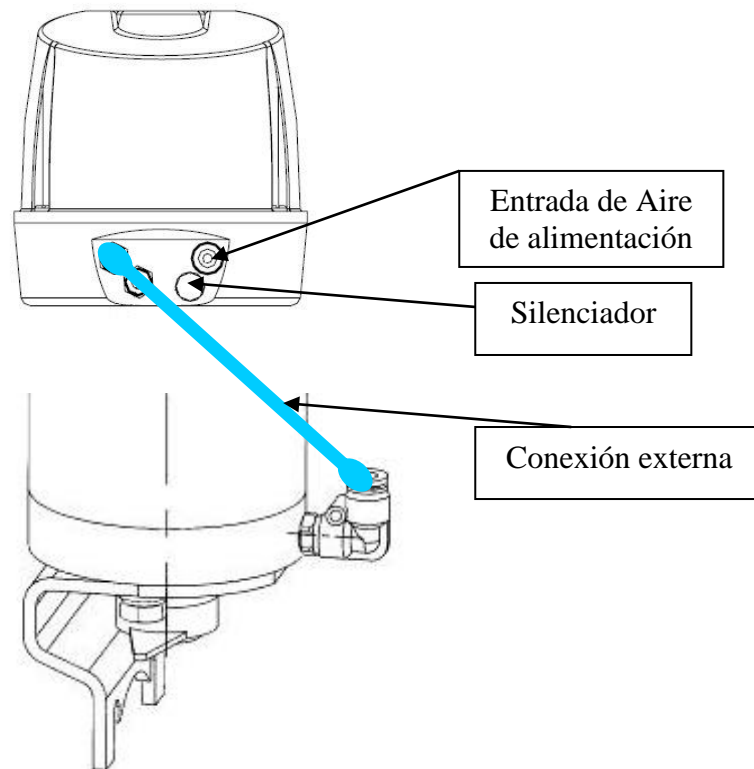
Ref.5944 02 (Actuador Simple efecto - 2 Sensores – 1 electroválvula)



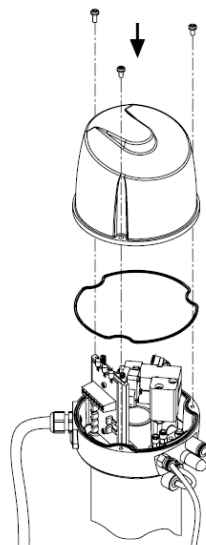
Ref.5949 01 (Actuador Doble efecto - 2 Sensores – 0 electroválvula)



Ref.5949 02 (Actuador Doble efecto - 2 Sensores – 2 electroválvulas)



Después de hacer el trabajo de instalación SIEMPRE vuelva a poner la tapa para proteger los componentes eléctricos interiores asegurando que la junta entre la tapa y la base este bien colocada en su posición. Evite la salpicadura de agua dentro del cabezal.



4) Instrucciones de Operación

4.1) Utilización

Antes de poner en funcionamiento el equipo deber tener siempre presente las Especificaciones Técnicas y nunca excederse de los valores Límites de Alimentación tanto de Corriente eléctrica como de aire.

Nunca toque la válvula y/o cañerías que están en contacto con el fluido circundante cuando el proceso está en funcionamiento pueden existir lesiones por quemaduras.

4.2) Operación Manual

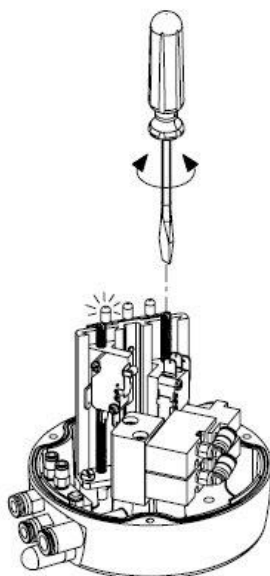
Tanto el actuador como el cabezal están compuestos por partes móviles ya sea rotativa o deslizante, no interponga los dedos en estas zonas ya que puede producir lesiones serias.

5) Instrucciones de mantenimiento

Este cabezal no requiere ningún tipo de mantenimiento

Si algún componente interno del mismo ha sido dañado póngase en contacto con Genebre, S.A. para evaluar la posibilidad de reparación.

La posición de los detectores viene regulada de fábrica, en caso de ser necesario un ajuste de los mismos proceda de la siguiente manera:



El ajuste se realiza por medio de los tornillos verticales que sujetan la placa porta Detector en forma independiente:

- Para elevar la posición del detector se debe ajustar el tornillo en sentido de giro horario.
- Para bajar la posición del detector se debe aflojar el tornillo en sentido anti-horario.

Este ajuste en caso de ser necesario debe realizarse siempre con el cabezal alimentado con la tensión eléctrica correspondiente dado que al momento de ajuste de los detectores cuando se encuentre la posición correcta se nos encenderá el Led indicándonos que estamos en la posición óptima de señal.



¡Usar únicamente partes/recambios originales o recomendados por GENE BRE, SA!

6.) Instrucciones de Reparación

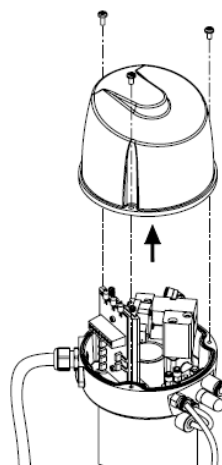
Genebre, S.A. no se hace responsable por el indebido manejo del elemento o la de sus componentes.

Antes de comenzar la reparación desconecte los actuadores neumática y eléctricamente.

6.1) Desmontaje

Prepare una zona de trabajo limpia y herramental adecuado para tareas mecánicas.

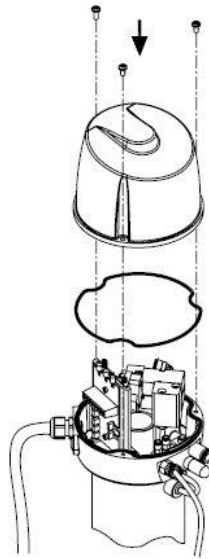
Quite la tapa del cabezal destornillando los tres tornillos que la sujetan a la base



Reemplace la parte averiada asegurándose de utilizar los recambios correspondientes. Cuando se arma nuevamente, la limpieza es esencial para una larga vida útil del elemento.

6.2) Rearmado

Una vez asegurado el correcto funcionamiento del elemento vuelva a poner la tapa para proteger los componentes eléctricos interiores asegurando que la junta entre la tapa y la base este bien colocada en su posición.



7) Higiene y Seguridad:

Cuando se manipulen cualquier tipo de elemento deberán tomarse las medidas de seguridad necesarias y es aconsejable el uso de elementos de protección personal:

- 1) Lleve protección en los ojos.
- 2) Lleve guantes y ropa de trabajo apropiada.
- 3) Lleve calzado protector.
- 4) Lleve casco.
- 5) Observe la disponibilidad de agua corriente.



Antes de quitar una válvula de una tubería, compruebe siempre que la línea está completamente drenada y despresurizada.



Todo trabajo eléctrico debe llevarse a cabo con personal debidamente autorizado.