

MANUAL DE INSTALACIÓN, OPERACIÓN Y MANTENIMIENTO

Purgador de Cubeta Invertida para vapor

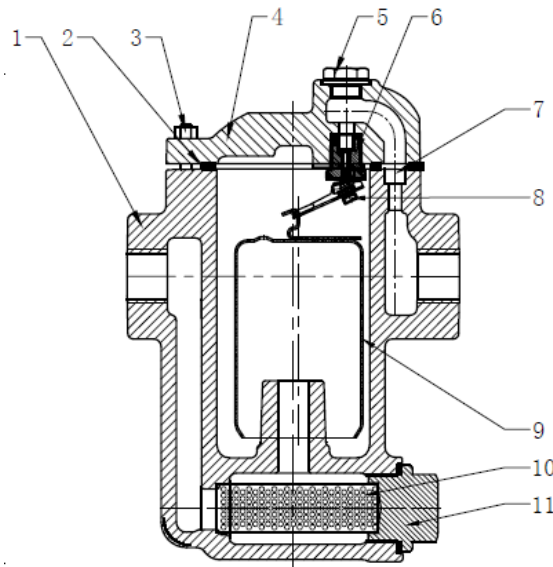


Ref. GENEBRE: 2288 – 2288N – 2289 – 2289N

Instrucciones de Instalación, Operación y Mantenimiento

1. Dibujo de despiece	3
1.1 Listado de componentes	3
2. Condiciones de Transporte y Almacenamiento	4
3. Instrucciones de Instalación	4
3.1 Preparación	4
3.2 Montaje	5
4. Instrucciones de Mantenimiento	5
5. Instrucciones de Reparación	6
6. Higiene y Seguridad	8

1) Dibujo de despiece.



1.1) Listado de componentes

Nº	Nombre	Material
1	Cuerpo	Fundición Nodular
2	Junta	S.S. 304 + Grafito
3	Tornillos	A193 B7
4	Tapa	Fundición Nodular
5	Tornillo	A105
6	Asiento	Acero Inoxidable
7	Buje	A105
8	Válvula	Acero Inoxidable
9	Cubeta	Acero Inoxidable
10	Filtro	Acero Inoxidable
11	Tapón	A105

Genebre, S.A. ofrece una extensa gama de productos los cuales han sido diseñados y construidos para el manejo y conducción de fluidos en procesos industriales.

La aplicación de los mismos en distintos procesos industriales es responsabilidad del usuario. El filtro tendrá su comportamiento óptimo cuando las condiciones de trabajo no excedan los límites de presión y temperatura para las cuales han sido diseñados. Por favor, consulte la ficha técnica del producto.

2) Condiciones de Transporte y Almacenamiento



¡El transporte y almacenaje de este tipo de producto debe realizarse en su embalaje original!

INSPECCIÓN VISUAL

Comprobar que, durante el transporte, descarga y emplazamiento, los productos no han sufrido daños.



¡De observar durante estas pautas de recepción, alguna anomalía, contactar urgentemente con GENEBRE con vistas a dirimir responsabilidades de las mismas!

En el caso que el producto no se instale inmediatamente, se recomienda mantener el mismo con el embalaje protector para prevenir golpes o acumulación de suciedad (éste no debe de retirarse hasta que vaya a ser instalado). En la medida de lo posible se deberán almacenar en un lugar seco y limpio.

NOTA IMPORTANTE:

Antes de instalar y/o manipular estos elementos LEER ATENTAMENTE estas instrucciones de empleo y OBSERVAR toda la información contenida en ellas. De no comprender alguna de las informaciones, rogamos contactar con GENEBRE, S.A.



¡La responsabilidad del uso seguro de estos productos es del usuario de acuerdo a lo establecido en las presentes instrucciones de uso así como a la documentación técnica particular del aparato suministrado!

3) Instrucciones de Instalación

3.1) Preparación

Retirar cualquier resto de material de empaquetado del purgador.

Pueden surgir problemas importantes con cualquier accesorio instalado en una tubería sucia.

Asegúrese de que la tubería este libre de suciedad, partículas de soldadura etc. antes de la instalación ya que el accesorio podría sufrir daños irreparables al momento de la puesta en marcha del equipo → *prepare una zona de trabajo limpia.*

Prever espacio suficiente para futuras operaciones de mantenimiento.

3.2) Montaje

Asegúrese que la tubería y la rosca del purgador estén limpias y además que sean compatibles entre si (Tipo de Rosca). Aplique un sellante apropiado en las roscas de la tubería y enrosque el purgador, teniendo cuidado de no apretar en exceso las roscas cónicas (NPT).

Para el apriete del purgador a la tubería se recomienda la utilización de llave plana o llave inglesa aplicando fuerza únicamente sobre el cuerpo, se recomienda que esta fuerza aplicada sea inferior a 30 Nm.

IMPORTANTE:

Prestar especial atención al sentido de flujo del purgador de vapor marcado mediante una flecha en el cuerpo.

El mismo se debe instalar en posición horizontal



4) Instrucciones de mantenimiento



Es responsabilidad del usuario establecer un plan de inspección y mantenimiento de estos aparatos con el fin de garantizar su uso seguro y debido.

Las inspecciones deben ser realizadas por personal cualificado para el tipo de aparatos y/o instalación que se requieren.

La frecuencia, lugar y forma de mantenimiento será definida por el usuario teniendo en cuenta la aplicación de este producto.



Asegurarse antes de desmontar el purgador de la tubería para su reparación o reemplazo de que la línea ha sido cerrada y despresurizada ya que una mala manipulación podría provocar un serio accidente a las personas como así también graves daños a la instalación

Prepare una zona de trabajo limpia y herramental adecuado para tareas mecánicas.

La limpieza del Tamiz debe realizarse de manera periódica o cuando se observe obstrucción de pasaje de fluido.

4.1) Instrucciones de Limpieza de Filtro.

Desmontaje

Aflojar y quitar el tapón (part.11), extraer el tamiz (part.10) del interior del cuerpo (part.1).

Limpiar el Tamiz mediante aire comprimido u otro sistema no agresivo.

Si estuviese dañado o si hubiese alguna duda, habrá que sustituirlo.

Limpiar también la parte interior del cuerpo del purgador.

Rearmado

Colocar el tamiz (part.10) dentro del interior del cuerpo (part.1), colocar el tapón (part.11) y ajustar el mismo hasta conseguir un apriete correcto.

5) Instrucciones de Reparación.

5.1) Válvula principal:

Desmontaje:

- a. Aflojar y retirar los tornillos (part.3).
- b. Retirar la tapa (part.4) y la junta (part.2).
- c. Retirar el conjunto esfera y palanca (part.8).
- d. Limpiar todos los componentes mediante aire comprimido u otro sistema no agresivo.

Rearmado:

- a. Colocar el nuevo conjunto esfera y palanca (part.8).
- b. Colocar nueva junta (part.2).
- c. Colocar la tapa (part.4).
- d. Colocar los tornillos (part.3) para unir al cuerpo (part.1).
- e. Se procede a apretar los tornillos (part.3) ajustando poco a poco alternando en forma diagonal.

5.2) Asiento:

Desmontaje:

- a. Aflojar y retirar los tornillos (part.3).
- b. Retirar la tapa (part.2) y la junta (part.10).
- c. Retirar el asiento (part.6).
- d. Limpiar todos los componentes mediante aire comprimido u otro sistema no agresivo.

Rearmado:

- a. Colocar el nuevo asiento (part.6).
- b. Colocar nueva junta (part.2).
- c. Colocar la tapa (part.4).
- d. Colocar los tornillos (part.3) para unir al cuerpo (part.1).
- e. Se procede a apretar los tornillos (part.3) ajustando poco a poco alternando en forma diagonal.

6) Higiene y Seguridad

6.1) Los fluidos que pasan a través de una válvula o accesorio pueden ser corrosivos, tóxicos, inflamables o de una naturaleza contaminante. También pueden encontrarse a muy alta o baja temperatura. Cuando se manipulen las válvulas o accesorios deberán tomarse las medidas de seguridad necesarias y es aconsejable el uso de elementos de protección personal:

- 1) Lleve protección en los ojos.
- 2) Lleve guantes y ropa de trabajo apropiada.
- 3) Lleve calzado protector.
- 4) Lleve casco.
- 5) Observe la disponibilidad de agua corriente.
- 6) Para los fluidos inflamables, asegúrese de que tiene a mano un extintor.

6.2) Antes de quitar una válvula o accesorio de una tubería, compruebe siempre que la línea está completamente fría, drenada y despresurizada.

6.3) Cualquier válvula o accesorio que haya sido utilizada en servicios tóxicos debe tener un certificado de limpieza antes de manipularla.

6.4) Cualquier tipo de reparación o mantenimiento debe realizarse en lugares ventilados.