

**GRIFO LAVABO ELECTRONICO MEZCLADOR CON BATERIA**  
ELECTRONIC BASIN MIXER TAP WITH BATTERY

**IG20003-01**





## DESCRIPCIÓN DE LA REFERENCIA

### REFERENCE'S DESCRIPTION

**ATENCIÓN:** Este grifo no es adecuado en zonas en las que haya tránsito de personas con ropa u objetos reflectantes, pudiendo provocar su activación a unos 2 metros de distancia.

*ATTENTION: This tap is not suitable in areas where there is people movement with clothing or reflective objects, being able to cause its activation about 2 meters away.*

Grifo de lavabo electrónico mezclador con batería dotado de un sistema de detección por infrarrojos.

*Electronic basin mixer tap with battery equipped with an infrared detection system.*

## ELEMENTOS NECESARIOS PARA LA INSTALACIÓN

### NECESSARY ELEMENTS FOR THE INSTALLATION

**Filtro:** Según el Real Decreto 865/2003 es necesario la incorporación en la entrada de la instalación un filtro mecánico con una capacidad de filtración de partículas de 80 µm a 150 µm. Este filtro protegerá que en su instalación pudieran entrar partículas o suciedad que pudieran atascar o estropear la válvula electrónica.

*Filter: According to Royal Decree 865/2003, it is necessary to incorporate a mechanical filter with a particle filtration capacity of 80 µm to 150 µm at the inlet of the installation. This filter will protect particles or dirt from entering your installation that could clog or damage the electronic valve.*

**Llaves de escuadra:** Debe haber una llave de escuadra en cada línea de agua que permita cortar el suministro durante las operaciones de mantenimiento.

*Angle valves: There must be an angle Wrench in each water line that allows the supply to be cut off during maintenance operations.*

**Sifón:** Debe haber un sifón que evite la emanación de gases procedentes del desagüe.

*Siphon: There must be a siphon that prevents the emission of gases from the drain.*

**Sanitario:** Ha de contar con un taladro con un diámetro mínimo de 32 mm y un máximo de 38 mm, para permitir el montaje del grifo. La superficie del sanitario debe estar limpia para evitar la falta de estanqueidad.

*Sanitary desk: It must have a drill with a minimum diameter of 32 mm and a maximum of 38 mm, to allow the fitting of the tap. The surface of the desk must be clean to avoid lack of tightness.*

Condiciones de trabajo del grifo electrónico / *Electronic tap working conditions*

Alimentación / <i>Power supply</i>	1 pila alcalina 9V / <i>1 alkaline battery 9V</i>
Función de parada anti-inundación <i>Anti-flood stop function</i>	Después de 60 segundos de entrega continua <i>After 60 seconds of continuous delivery</i>
Función anti-legionella <i>Anti-legionella function</i>	Entrega durante 45 segundos después de 24 horas sin uso <i>Delivery for 45 seconds after 24 hours without use</i>
Temperatura ambiente recomendada <i>Recommended ambient temperature</i>	Entre 2° y 40° C / <i>Between 2° y 40° C</i>



## FUNCIONAMIENTO / OPERATION

**Funcionamiento del Sensor /***Sensor Operation*

El grifo electrónico Genebre se activa cuando un objeto entra en el campo del sensor. Cuando se supera 1 minuto el tiempo de uso, se bloquea la salida de agua hasta que el objeto sale del campo a fin de evitar posibles inundaciones o derrames, momento en el que vuelve a trabajar normalmente.

*The Genebre electronic tap is activated when an object enters the sensor field, When the usage time is exceeded 1*

*minute, the water outlet is blocked until the object leaves the field in order to avoid possible floods or spills, at which time it returns to work normally.*

**Ajuste de temperatura / Temperature setting**

Para ajustar la temperatura de salida del agua, deberá actuar sobre la maneta mezcladora situada a la derecha del grifo. El movimiento hacia delante (flecha roja) aumentará la temperatura, y el movimiento hacia atrás (flecha azul) la disminuirá.

*To adjust the outlet temperature of the water, you must act on the mixing handle located to the right of the tap. Forward movement (red arrow) will increase the temperature, and backward movement (blue arrow) will decrease it.*



**INSTRUCCIONES DE MONTAJE**  
ASSEMBLY INSTRUCTIONS

**PRECAUCIÓN:** Antes de realizar el montaje o mantenimiento asegúrese de que los elementos de corte (válvula de escuadra o llave de paso) están en posición de CERRADO para evitar inundaciones y que las conexiones y las tuberías estén limpias, ya que la presencia de partículas extrañas en los conductos podrían inutilizar la electroválvula. Al finalizar la instalación y antes de poner el grifo en marcha quitar el protector del sensor.

*CAUTION: Before mounting or maintenance, make sure that the closing elements (angle valve or stopcock) are in the CLOSED position to avoid flooding and that the connections and pipes are clean, as the presence of strange particles in the pipes they could make the solenoid valve unusable.*

*At the end of the installation and before turn on the tap, remove the sensor protector.*

- A.** Montar una retención en el extremo de cada conexión flexible sin llegar a apretarlas del todo. Asegurarse de que la junta con filtro está dentro de la retención y que no se haya caído.  
*Assemble a check valve at the end of each flexible connection without fully tightening them. Make sure that the filter gasket is inside the check valve in the correct position and that it has not fallen off.*
- B.** Montar la varilla roscada apretándola con un destornillador, y colocar la junta tórica de la base.  
*Assemble the threaded rod by tightening it with a screwdriver, and fit the base O-ring.*
- C.** Roscar las conexiones flexibles en la base del grifo. La operación se realizará manualmente hasta llegar al tope. No debe emplearse una llave para asegurar la conexión.  
*Screw the flexible connections into the base of the tap. The operation will be carried out manually until the limit is reached. A wrench should not be used to secure the connection.*
- D.** Introducir las conexiones por el taladro de la encimera del lavabo y posicionar el grifo de forma que quede centrado sobre este.  
*Insert the connections through the hole in the sanitary desk and position the tap so that it is centered on it.*
- E.** Por debajo de la encimera del lavabo colocar el resto del conjunto de fijación y apretar con una llave para fijar el grifo.  
*Place the rest of the fixing set under the sanitary desk and tighten with a wrench to fix the tap.*
- F.** Roscar las conexiones a las válvulas de escuadra, apretando las tuercas de estas con una llave.  
*Screw the connections to the angle valves, tightening their nuts with a wrench.*
- G.** Quite la tapa del grifo con ayuda de la llave allen suministrada, extraiga el porta pilas e inserte 1 pila alcalina 9V, teniendo en cuenta su correcta posición. Vuelva a montar la tapa.  
*Remove the tap cover with the supplied allen key, take out the battery holder and insert one 9V alkaline battery, considering their correct position. Refit the cover.*
- H.** Finalmente extraiga el protector de plástico y abra las válvulas de escuadra. En este momento el grifo ya está preparado para funcionar.  
*Finally remove the plastic protector and open the angle valves. The tap is already ready to work.*

**SOLUCIÓN DE PROBLEMAS**  
PROBLEM SOLVING

Problema / Problem	Causa / Cause	Solución / Solution
El chorro sale desviado o de forma irregular <i>The jet is deviated or irregularly shaped</i>	Suciedad en el aireador <i>Dirt in the aerator</i>	Desenroscar el aireador, limpiarlo y volver a roscar <i>Unscrew the aerator, clean it and re-screw</i>
Hay una fuga en la conexión flexible <i>There is a leak in the flexible connection</i>	Falta de apriete de la tuerca de la conexión flexible <i>Lack of tightening of the nut of the flexible connection</i>	Desenroscar, verificar y volver a roscar apretando correctamente <i>Unscrew, check and re-thread by tightening correctly</i>
	Falta o deterioro de las soletas o juntas tóricas <i>Lack or deterioration of gaskets or o-rings</i>	Cambiar conexión <i>Change connection</i>
	Suciedad en la conexión <i>Dirt on connection</i>	Desenroscar la conexión, limpiarla y volverla a roscar correctamente <i>Unscrew the connection, clean it and screw it back correctly</i>
El grifo no regula la temperatura correctamente <i>The tap does not regulate the temperature correctly</i>	Suciedad en las retenciones o en los filtros de estas <i>Dirt in the retentions or in the filters of these</i>	Desmontar las retenciones, extraer los filtros, limpiar con agua, comprobar que no hay ninguna retención sucia o obstruida, montar de nuevo <i>Disassemble the check valves, remove the filters, clean with water, check that there are no dirty or blocked check valve, reassemble</i>
La salida del agua no se corta y el indicador luminoso del sensor da una señal o parpadea cada 2/3 segundos <i>The water outlet does not stop and the sensor indicator light gives a signal or blinks every 2/3 seconds</i>	Las pilas están agotadas <i>Batteries are empty</i>	Cambiar las pilas <i>Change batteries</i>
La salida del agua no se corta <i>The water outlet does not stop</i>	Cuerpos extraños o suciedad dentro de la electroválvula <i>Strange particles or dirt inside the solenoid valve</i>	Limpie o sustituya la electroválvula <i>Clean or replace the solenoid valve</i>
	Algún objeto está interfiriendo la zona de detección del sensor <i>Some object is interfering with the sensor detection zone</i>	Apartar el objeto de la proximidad del grifo <i>Move the object away from the tap</i>
No se produce salida de agua <i>There is not water outlet</i>	No se ha quitado el protector del sensor <i>Sensor protector has not been removed</i>	Quitar el protector del sensor <i>Remove the sensor protector</i>
	Las pilas se han agotado <i>Batteries are exhausted</i>	Cambiar las pilas <i>Change batteries</i>
	Las pilas no son adecuadas <i>Batteries are not suitable</i>	Cambiar las pilas <i>Change batteries</i>
	No hay alimentación de agua <i>There is not water supply</i>	Comprobar la instalación <i>Check the installation</i>
	Hay suciedad en el sensor <i>There is dirt on the sensor</i>	Limpiar el sensor suavemente con un paño humedecido con agua <i>Clean the sensor gently with a cloth dampened with water</i>
Funcionamiento errático <i>Erratic operation</i>	Personas con ropa u objetos reflectantes cerca del grifo <i>People with reflective clothing or objects near the tap</i>	Evitar objetos reflectantes cerca del grifo <i>Avoid reflective objects near the tap</i>

En caso de que su problema no esté en la lista o no logre solucionarlo, no dude en ponerse en contacto con el servicio de atención al cliente + 34 902 504 203.





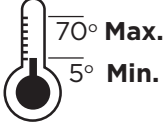
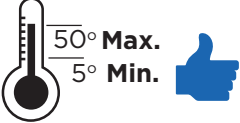
*In case your problem is not in the list, or you cannot solve it, please do not hesitate to contact customer service + 34 902 504 203.*



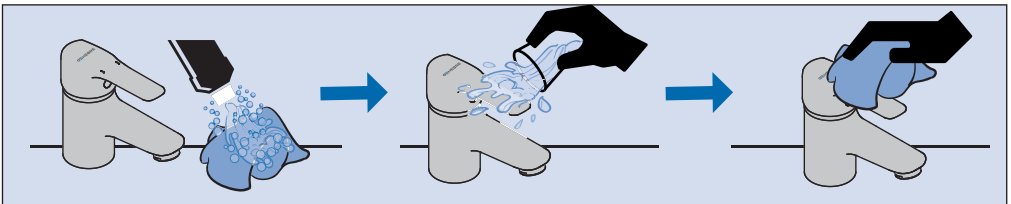
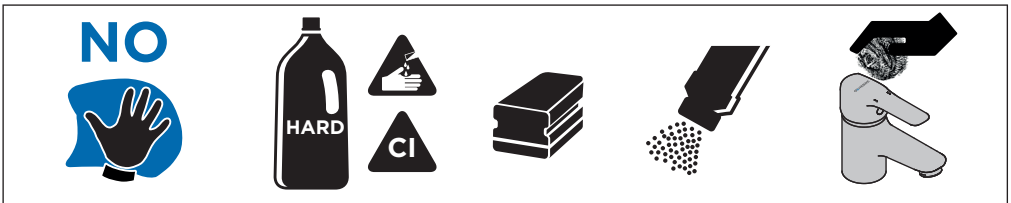
Al final de su vida útil, el producto no se puede desechar como residuo urbano. Se debe llevar a un punto de recogida de residuos, establecido por la autoridad competente o por proveedores especializados en este servicio. Reciclar un producto eléctrico o electrónico de forma adecuada evita las consecuencias negativas para el medio ambiente, y para la salud derivadas de un reciclaje incorrecto y permite que las materias primas que lo constituyen se reciclen, ahorrando en recursos naturales y energía. Como recordatorio de la necesidad de reciclar productos eléctricos y electrónicos de forma adecuada, el producto está marcado con un contenedor tachado.

*At the end of its useful life, the product cannot be disposed of as urban waste. It must be taken to a waste collection point, established by the competent authority or by suppliers specialized in this service. Recycling an electrical or electronic product in an adequate way avoids the negative consequences for the environment and for health derived from incorrect recycling and allows the raw materials that constitute it to be recycled, saving on natural resources and energy. As a reminder of the need to recycle electrical and electronic products properly, the product is marked with a crossed out container.*

CONDICIONES DE SERVICIO DE LA INSTALACIÓN  
INSTALLATION WORKING CONDITIONS

LIMPIEZA / CLEANING



**GENEBRE**